

# **NATIONAAL LANDSCHAP RIVIERENGEBIED**

*Integraal uitvoeringsprogramma voor het Gelderse deel*

1. INLEIDING
2. BELEIDSKADER
3. HET NATIONALE LANDSCHAP RIVIERENGEBIED
4. VISIE

Het Gelderse deel; de Betuwe

1. Voorgeschiedenis beleid
2. Begrenzing
3. Kernkwaliteiten
4. Uitvoeringsprogramma.
5. Middelen en uitvoerbaarheid

Bijlage 1 Groslijst van projecten voor het Nationaal Landschap Rivierengebied, deelgebied Betuwe  
Bijlage 2 Indicatoren

Vastgesteld door GS Gelderland 3 juli 2007

## 1. INLEIDING

In 2005 heeft het Rijk de Nota Ruimte vastgesteld. In deze nota zijn twintig Nationale Landschappen aangewezen die "Internationaal zeldzaam of uniek en kenmerkend zijn voor Nederland". Eén van deze Nationale Landschappen betreft een belangrijk deel van de westelijke Betuwe in Gelderland en het Kromme Rijngebied in Utrecht. Dit gebied is opgenomen als het Nationale Landschap Rivierengebied.

Met de aanwijzing van de Nationale Landschappen wordt beoogd de kwaliteit van het landschap in deze gebieden te behouden en te versterken.

Dat gebeurt door investeringen te doen in behoud, beheer en versterking van het landschap zelf, in het behoud en versterking van de herkenbaarheid van de cultuurhistorie en in de toegankelijkheid en beleefbaarheid van het landschap.

Een Nationaal Landschap is geen 'museumlandschap'. Een mooi landschap heeft vitale functies nodig. Economische functies in het landschap kunnen zich, binnen de grenzen van het ruimtelijk beleid, normaal blijven ontwikkelen. "Behoud door ontwikkeling" is dan ook het uitgangspunt voor het ruimtelijk beleid in de Nationale Landschappen.

De provincies zijn verantwoordelijk voor de uitwerking van het beleid voor Nationale Landschappen.

Het rijk heeft de provincies gevraagd om:

- de exacte begrenzing van de Nationale Landschappen vast te stellen;
- de kernkwaliteiten van ieder Nationaal Landschap uit te werken;
- een (globale) projectenlijst op te stellen voor ieder Nationaal Landschap.

De projectenlijst geeft aan welk type projecten er in het Nationaal Landschap kunnen worden uitgevoerd waarmee de kwaliteit van het landschap kan worden versterkt. Voor de uitvoering van deze projecten is rijksfinanciering beschikbaar.

Het integraal uitvoeringsprogramma van het Nationaal Landschap bevat deze drie elementen (begrenzing, kernkwaliteiten en projectenlijst).

### **Status**

Het Nationaal Landschap Rivierengebied heeft twee deelgebieden: het Gelders deel, de Betuwe, en het Utrechts deel, het Kromme Rijngebied.

Het integraal uitvoeringsprogramma voor het Utrechtse deel zal worden vastgesteld door GS van Utrecht. Dit integraal uitvoeringsprogramma omvat het Gelderse deel; de Betuwe.

De begrenzing van het Gelderse deel van het Nationaal Landschap Rivierengebied wordt opgenomen in de Streekplanuitwerking Nationale Landschappen.

### **Procedure**

Bij de opstelling van dit integraal uitvoeringsprogramma is overleg gevoerd met gemeenten, waterschappen en betrokken maatschappelijke organisaties.

### **Leeswijzer**

In hoofdstuk 2 wordt het rijks- en provinciale beleid voor de Nationale Landschappen beschreven.

In hoofdstuk 3 is een korte beschrijving gegeven van de kwaliteit van het aangewezen gebied. In hoofdstuk 4 wordt de visie voor het Nationale Landschap verwoord.

Hierna spitst het programma zich toe op het deelgebied Betuwe. In dit deel worden de kernkwaliteiten, de begrenzing en de programmering besproken.

## 2. BELEIDSKADER

Het beleidskader voor de Nationale Landschappen wordt gevormd door de nationale Nota Ruimte en de beide Provinciale Streekplannen

### **Nota Ruimte**

In de Nota Ruimte is de volgende tekst opgenomen voor de Nationale Landschappen:

*“Nationale Landschappen zijn gebieden met internationaal zeldzame of unieke en nationaal kenmerkende landschapskwaliteiten en in samenhang daarmee bijzondere natuurlijke en recreatieve kwaliteiten. Landschappelijke, cultuurhistorische en natuurlijke kwaliteiten van nationale landschappen moeten behouden blijven, duurzaam beheer en waar mogelijk worden versterkt. In samenhang hiermee zal de toeristisch-recreatieve betekenis moeten toenemen. Binnen nationale Landschappen is daarom ‘behoud door ontwikkeling’ het uitgangspunt voor het ruimtelijk beleid. De landschappelijke kwaliteiten zijn medesturend voor de wijze waarop gebiedsontwikkeling plaatsvindt. Uitgangspunt is dat de nationale landschappen zich voldoende moeten kunnen ontwikkelen, terwijl de bijzondere kwaliteiten van het gebied worden behouden of worden versterkt (ja-mits regime).*

*Binnen Nationale Landschappen is ruimte voor ten hoogste de eigen bevolkingsgroei (migratiesaldo nul. Op basis hiervan maken provincies afspraken met de gemeenten over de omvang van de woningbouw. Nationale Landschappen bieden daarnaast ruimte voor de aanwezige regionale en lokale bedrijvigheid, inclusief niet-grondgebonden landbouwbedrijven en intensieve veehouderij. Ook hier maken provincies afspraken over de aard en omvang van de locaties voor bedrijventerreinen. Maatvoering, schaal en ontwerp zijn bepalend voor behoud van de kwaliteiten van deze landschappen. Om die reden zijn grootschalige verstedelijkingslocaties, en bedrijventerreinen, nieuwe grootschalige glastuinbouwlocaties en nieuwe grootschalige infrastructurele projecten niet toegestaan. Waar deze ingrepen redelijkerwijs, vanwege een groot openbaar belang onvermijdelijk zijn, dienen mitigerende en compenserende maatregelen – zoals inpassing en grote aandacht voor de ontwerp kwaliteit- te worden getroffen.“*

In deze tekst worden de belangrijkste uitgangspunten voor het Nationale Landschap verwoord, eerst voor Gelderland en dan voor Utrecht.

### **Nationaal Landschap en het Streekplan Gelderland 2005**

Het ruimtelijk beleid in de Nationale Landschappen in Gelderland is verwoord in het Streekplan 2005.

In deze paragraaf wordt dit beleid toegelicht voor twee onderdelen:

- a. Hoe wordt omgegaan met ruimtelijke ontwikkelingen, zoals uitbreiding van bebouwing, infrastructuur e.d. in het landschap?
- b. Hoe gaat de provincie om met het migratiesaldo uit de Nota Ruimte?

#### a. Ruimtelijke ontwikkelingen.

Nationale Landschappen vallen zo veel mogelijk samen met de waardevolle landschappen en waardevolle open gebieden uit het Streekplan 2005.

Ter toelichting is hier het ruimtelijk beleid beschreven, zoals verwoord in de Streekplanuitwerking Kernkwaliteiten Waardevolle landschappen:

*Het ruimtelijk beleid voor waardevolle landschappen is: behouden en versterken van de landschappelijke kernkwaliteiten. Voor waardevolle open gebieden geldt de grootschalige openheid als belangrijkste kernkwaliteit. Derhalve geldt dat ruimtelijke ingrepen die de openheid aantasten, zoals nieuwe bouwlocaties, niet zijn toegestaan. Ook kleine aantallen en kleinschalige vormen kunnen de waardevolle openheid aantasten. Voor overige ruimtelijke ingrepen in de waardevolle open gebieden geldt de nee-tenzij benadering. Dat wil zeggen dat de ruimtelijke ontwikkeling afhankelijk is van de bijdrage aan de landschapskwaliteit. Hierbij kan sprake zijn van compensatie op gebiedsniveau. Uitbreiding van agrarische bebouwing binnen of aansluitend op het bestaande bouwperceel is mogelijk. Een beeldkwaliteitsplan is bij omvangrijke uitbreiding vereist.*

*Voor waardevolle landschappen geldt,, binnen de voorwaarde dat de kernkwaliteiten worden versterkt, en bij inachtneming van het beleid voor functieverandering in het buitengebied, een ja-mits benadering voor het toevoegen van nieuwe bouwlocaties en andere ruimtelijke ingrepen.*

Dit beleid is geheel verankerd in het Streekplan en uitgewerkt in de Streekplanuitwerking Kernkwaliteiten Waardevolle Landschappen (2006). Het beleid is in overeenstemming met het beleid uit de Nota Ruimte. De provincie voegt in de Nationale Landschappen geen ruimtelijk beleid toe aan het Streekplanbeleid.

In het Nationaal Landschap Rivierengebied zijn enkele gebieden binnen de begrenzing van het Nationale Landschap opgenomen die in het streekplan niet zijn aangeduid als "waardevol landschap". Dit betreft met name het gebied van Asch, Beusichem en Maurik. Het ja-mits beleid is hier op grond van het streekplan niet van toepassing. De streekplanstatus zal hier ook niet op worden aangepast. De samenhang met de begrenzing van de Nieuwe Hollandse Waterlinie, de samenhang met de Linge en een goede aansluiting met het Utrechtse deel vormen de argumenten om dit gebied binnen de begrenzing van het Nationale Landschap te brengen. De huidige landschappelijke kwaliteit van het betreffende gebied sluit bovendien uitstekend aan bij de in de Nota Ruimte genoemde kernkwaliteiten.

#### b. Migratiesaldo nul

Het rijk heeft in de Nota Ruimte opgenomen dat voor Nationale landschappen het migratiesaldo 0 geldt. Dit houdt in dat er in Nationale landschappen woningen mogen worden gebouwd voor de eigen bevolkingsaanwas. Het migratiesaldo, dat is het verschil tussen de verhuisbewegingen naar en vanuit het Nationaal Landschap, mag maximaal op nul uitkomen.

Het rijk vraagt de provincies met de gemeenten in Nationale Landschappen afspraken te maken over de omvang en locatie van de woningbouw in relatie tot dit migratiesaldo 0. Het rijk gaat daarbij dus ook van een regionale benadering uit, op het niveau van een Nationaal Landschap.

De provincie Gelderland heeft in het streekplan Gelderland 2005 en het Kwalitatief Woningbouwprogramma (KWP) de beleidslijnen vastgelegd voor wonen. Deze passen volledig binnen de benadering van het rijk om terughoudend te zijn met stedelijke functies in de Nationale landschappen. De provincie zal dan ook geen aanvullende afspraken met de gemeenten maken over woningbouw in Nationale Landschappen. De provincie hanteert derhalve geen migratiesaldo nul benadering in haar beleid.

### **Toelichting**

#### **Ruimte voor stedelijke functies**

*Bij het accommoderen van ruimte voor stedelijke functies spelen twee belangrijke principes een rol: bundeling en intensivering.*

*Bundeling houdt in dat een belangrijk deel van de woningbouw plaatsvindt in zogenaamde bundelingsgebieden van de stedelijke netwerken (KAN, WERV en Stedendriehoek) en in de regionale centra (Doetinchem, Harderwijk en Tiel).*

*Intensivering houdt in dat er binnen bestaand bebouwd gebied een netto toevoeging aan de woningvoorraad plaatsvindt.*

*Voorts mag er in beginsel in het hele buitengebied geen nieuwbouw plaatsvinden, waaronder in het zogenoemde groen-blauwe raamwerk; dat is de EHS, de waardevolle open landschappen en de (zoekgebieden voor) waterbergingsgebieden.*

*De provincie heeft met de WGR-regio's afspraken gemaakt over de omvang en aard van de woningbouw. Voorts geven de regio's in de vorm van zoekzones aan in welke gebieden zij voor de komende tien jaar uitbreiding voor woningbouw en bedrijventerreinen verwachten. De provincie heeft beoordeeld beoordeeld de plannen voor de zoekzones op de uitgangspunten van het KWP en Streekplan en heeft vastgelegd legt deze vast in een afzonderlijke streekplanuitwerking. Daarmee kunnen de procedures die leiden tot uitvoering van de woningbouw worden vereenvoudigd.*

#### **Vrijkomende gebouwen in het buitengebied.**

*Ook voor functieverandering van vrijgekomen bebouwing in het buitengebied naar wonen is zuinig omgaan met de beschikbare ruimte uitgangspunt. In eerste instantie wordt uitgegaan van hergebruik en als dat niet kan mag na sloop vervangende nieuwbouw plaatsvinden. Binnen het beleidskader van het streekplan kunnen de WGR-regio's zelf een regionale beleidsinvulling opstellen die de provincie voor de betreffende regio kan vaststellen als afwijking van de gehanteerde normen uit het streekplan. Ook moet het beleid voor functieverandering passen binnen de uitgangspunten van het Kwalitatief woonprogramma. Dat betekent dat de nieuwe wooneenheden moeten voorzien in de regionale woonbehoefte en onderdeel zijn van het*

Gelderland verwacht dat er in de periode 2005-2015 sprake is van een licht positief migratiesaldo op provinciaal niveau. Omdat er bundeling in stedelijke netwerken en regionale centra en intensivering van bestaand bebouwd gebied wordt nagestreefd en in het buitengebied geen nieuwe bouwlocaties worden toegevoegd, is het onwaarschijnlijk dat het migratiesaldo in Nationale Landschappen boven de "0" zal uitkomen. Bij de begrenzing is het dan wel belangrijk dat de bundelingsgebieden (van KAN, WERV, Stedendriehoek en regionale centra Tiel, Harderwijk en Doetinchem) niet in het Nationaal Landschap liggen. De zoekzones voor stedelijke functies zijn eind 2006 vastgelegd in een afzonderlijke streekplanuitwerking. De provincie zal haar ruimtelijke monitoring van stedelijke functies vooral richten op de mate waarin bundeling en intensivering worden gerealiseerd en vrijkomende gebouwen in het buitengebied adequaat worden hergebruikt.

### ***Nationaal Landschap en kansen voor de toekomst***

De provincie Gelderland is trots op de grote rijkdom aan mooie landschappen binnen haar grenzen. Samen met het Nationale Landschap Gelderse Poort en een belangrijk deel van de Nieuwe Hollandse Waterlinie ligt hiermee een representatief deel van het rivierengebied binnen de aanduiding Nationaal Landschap.

Een mooi landschap draagt bij aan een goed woonklimaat, een wervend werkklimaat en aan de ontwikkeling van recreatie en toerisme.

Gelderland ziet in de aanwijzing van Nationale Landschappen een kans om gebieden met een hoge ruimtelijke kwaliteit en hoge landschap- en cultuurhistorische waarden te behouden en te versterken, ten behoeve van haar inwoners, maar ook van die daarbuiten.

Het Nationaal Landschap is een prachtig predicaat om de kwaliteit van het gebied meer bekendheid te geven en de streekidentiteit te versterken. Voor recreatie en toerisme biedt dit groeimogelijkheden voor bezoek en het aantal overnachtingen. Daarnaast biedt de status Nationaal Landschap kansen op extra investeringen van de landelijke overheid.

### 3. HET NATIONALE LANDSCHAP RIVIERENGEBIED

Het landschap van het Nederlandse Rivierengebied is internationaal zo uitzonderlijk dat het zonder probleem in zijn geheel als Nationaal Landschap had kunnen worden aangewezen.

Er is echter een keuze gemaakt voor de meest representatieve delen.

Naast de Gelderse Poort in het oosten is het gebied ter hoogte van Wijk bij Duurstede aangewezen als Nationaal Landschap Rivierengebied. Landschappelijk gezien vormt dit feitelijk weer één geheel met de direct aangrenzende, als Nieuwe Hollandse Waterlinie begrensde, gebied.

Het is een gebied van vele overgangen en grenzen.

De historische occupatie van Nederland is hier begonnen. Later lag hier de noordgrens van het Romeinse rijk, weer later was dit het kruispunt van Gelre, het Sticht en de Hollanden. Een gebied van grenzen en strijd. Terug te vinden in kastelen, versterkte steden en forten. De vanuit het westen beschouwde versmalling door de Utrechtse Heuvelrug en het Brabantse zandgebied werd weer later gezien als een strategische plek voor strategische inundatie, de Nieuwe Hollandse Waterlinie.

Van die woelige geschiedenis zijn nog allerlei elementen in het huidige landschap terug te vinden.

Het is het gebied waar de Rijn, Lek wordt, waar de Waal, Merwede wordt. Waar de getijdewerking voelbaar wordt. Waar het zand van de Utrechtse heuvelrug overgaat in klei van de rivieren en klei overgaat in het veen van de Alblasserwaard en de Vijfherenlanden. Verschillen in bodem en water die nog steeds duidelijk in het landschap zijn terug te vinden.

Ook de geschiedenis van de rivieren is in het landschap af te lezen. De Kromme Rijn en de Linge zijn hoofdstromen geweest in tijden dat de Waal nog niets voorstelde. De zich voortdurend verleggende rivierstromen hebben de basis gelegd voor de huidige verschillen in bodemtype en hoogteligging, de kommen, oeverwallen en stroomruggen. Verschillen die ook nu nog in hoge mate het landschap en de gebruiksmogelijkheden bepalen.

Rivierduinen en oeverwallen vormden veilige vestigingsplekken. Nu uitgegroeid tot dorp, stad of gewoon boerderij gebleven. De oeroude basis is vaak nog prachtig in de huidige dorps- of stadsopbouw terug te vinden.

De hele geschiedenis van beteugeling van de rivieren vanaf de vroege middeleeuwen tot heden ten dage, wordt getekend door dijken, dijkjes, overlaten, zevelingen, doorbraakkolken en oude meanders. Voor de goede waarnemer is dit nog allemaal terug te vinden in het huidige landschap.

Die diversiteit die in het gehele rivierenlandschap is terug te vinden wordt hier geconcentreerd aangetroffen. Het is niet voor niets dat de latere stedelingen juist dit gebied uitzochten om hun landgoederen en buitens te vestigen.

In combinatie beschouwd met het als Nieuwe Hollandse Waterlinie aangewezen gebied vormt het Nationale Landschap Rivierengebied een prachtige doorsnede van het Nederlandse rivierengebied. Van de hoge stuwwal met de fraaie overgang naar het Kromme Rijngebied, via de Rijn/Lek de kommen en oeverwallen van de Betuwe door, langs Diefdijk en de Linge met haar prachtige dorpen en stadjes naar slot Loevestein aan de Waal.

Alle facetten van het rivierenlandschap zijn hier op fietsafstand bij elkaar te vinden.

#### 4. Visie

Het opstellen van een geheel nieuwe visie voor het Nationale landschap Rivierengebied wordt niet nodig geacht. Het Kromme Rijngebied heeft al diverse visies achter de rug en het laatste is voldoende actueel om eenvoudig over te nemen.

De Betuwe is voor een belangrijk deel gedekt door landschapsontwikkelingsplannen en landschapsbeleidsplannen. Geldermalsen, Lingewaal en Neerijnen zijn momenteel bezig met een landschapsontwikkelingsplan.

In deze plannen zijn goed doordachte, goed gecommuniceerde en gedragen visies opgenomen. Ook hier is geen aanleiding om de visie op het gebied wezenlijk bij te stellen.

De in de bestaande plannen neergelegde visie wordt in grote lijn samengevat in de volgende punten:

- Open houden van landschappelijk open kommen
- Accentueren van overgangen en onderscheid tussen kom en oeverwallen.
- Kwaliteitsverbetering oeverwallen (beplanting)
- Ruime aandacht voor cultuurhistorie
- Behoud van hoogstamboomgaarden

In de visie van de Streekcommissie Rivierengebied West, "Kwaliteit door verscheidenheid" (2003) zijn een aantal speerpunten benoemd die eveneens een goede samenvatting geven van de regionale visie.

- Verbetering recreatieve toegankelijkheid van het landschap
- Stimuleren lokale expressie
- Behouden en versterken landschapswaarden door integrale benadering
- Historische herkenbaarheid van het landschap vergroten
- Bijzondere landschappelijke locaties veiligstellen
- Herstel en behoud ruimtelijke kwaliteit
- Veiligstelling van waardevolle monumenten en dorpsgezichten

Vanuit het perspectief van het Nationale Landschap kan aan bovengenoemde punten, versterking van de beleefbaarheid van het landschap in zijn gehele samenhang, aan worden toegevoegd.

Praktisch komt dit neer op ontsluiting in een brede zin van dit woord. Het gaat niet alleen om fysieke ontsluiting in de vorm van fietspaden, wandelpaden, voetveren en transferia. Het gaat evenzeer om het herkenbaar maken van het landschap. Het inzichtelijk maken van de ontstaanswijze en de geschiedenis van het landschap. Het aandacht vestigen op de afleesbaarheid van het landschap met zijn cultuurhistorie. Wáár vind je sporen van de oudste nederzettingen? Waar lag de Romeinse Limes? Hoe kun je in het landschap ontdekken waar de vroege rivierlopen lagen? Waarom is de ene kom open en de andere kom dicht beplant? Waarom zijn die landgoederen juist in het Kromme Rijngebied ontwikkeld?

Het begrijpen en kunnen beleven van het landschap in al zijn facetten en op verschillende manieren, betekent genieten en waarderen.

Daar gaat het om bij de Nationale landschappen. Daar ligt de eerste prioriteit voor investeringen.

Op dit moment laat het zich aanzien dat het budget nog zeer beperkt is. Naar verwachting kan dit met de tijd toenemen naarmate het Nationale Landschap zich meer en meer bewijst als krachtig, uit de streek, ondersteund begrip. Er wordt dus gewerkt vanuit een groeimodel met een bescheiden start en beheersbare ambities.

# DEELGEBIED BETUWE

## 1. Voorgeschiedenis beleid

De voorgeschiedenis van het Gelderse deel van het Nationale Landschap Rivierengebied onderscheidt zich opvallend van de andere nationale landschappen en ook van het Utrechtse deel. De overige nationale landschappen hebben vrijwel zonder uitzondering een rijke beleidsgeschiedenis op het gebied van landschap en plattelandsontwikkeling. Door de geschiedenis heen is sprake geweest van Nationale Landschapsparken, Waardevolle cultuurlandschappen, Strategische actiegebieden etc. etc. Een dergelijke voorgeschiedenis ontbreekt in het rivierengebied.

Terwijl in veel nationale landschappen de aanwijzing een kwestie van het verzetten van wat bakens is en verder voortgaan met bestaande organisatiestructuren, is het voor het rivierengebied echt iets nieuws.

Het rivierengebied is daarmee bepaald geen blanco gebied. Ook niet op het terrein van landschap en cultuurhistorie. Een belangrijk deel van het gebied is aangewezen als Belvédère-gebied (cultuurhistorisch waardevol gebied). In dit kader was de afgelopen jaren al Rijks-subsidie beschikbaar. In het Provinciale Gebiedsplan Natuur en Landschap zijn eveneens substantiële gebieden opgenomen. In deze gebieden is Rijks-subsidie beschikbaar uit hoofde van het Programma Beheer.

Het meest nabij is het proces van de direct aangrenzende Nieuwe Hollandse Waterlinie. Dit proces is nagenoeg identiek aan dat van het Nationale Landschap. Het loopt alleen een aantal passen voor. Uiteindelijk zal sprake zijn van een gelijke status.

De meest directe lijn tussen het nationale landschap en voorafgaande activiteiten zijn de gemeentelijke landschapsbeleidsplannen en landschapsontwikkelingsplannen.

De gemeente Buren beschikt sinds 2001 over een landschapsbeleidsplan.

De gemeente Culemborg beschikt sinds kort over een concept voor een landschapsontwikkelingsplan en verwacht dit eind 2006 te kunnen vast stellen.

De gemeenten Geldermalsen, Lingewaal en Neerijnen hopen in 2007 een landschapsontwikkelingsplan gereed te hebben.

Deze plannen kunnen worden beschouwd als nadere uitwerking en detaillering. In deze plannen worden nadere keuzes en prioriteiten aangegeven. Het Nationale Landschap fungeert hierbij als gemeenschappelijke koepel en als instrumenteel en financieel kader.

Met name met de beide in ontwikkeling zijnde landschapsontwikkelingsplannen kan de afstemming optimaal plaats vinden.

De cultuurhistorie is voor het rivierengebied zeer bepalend. Vandaar dat ook de aanwijzing van beschermde dorpsgezichten en monumenten in belangrijke mate heeft bijgedragen aan het behoud van het karakteristieke rivierenlandschap.

Voor de begrenzing is het in 2001 afgeronde "Experiment ruimtelijk beleid rivierengebied" van belang. In dit experiment zijn op regionale schaal de zoekgebieden voor verstedelijking verkend. De resultaten zijn eind 2006 in de vorm van een streekplanuitwerking worden vastgelegd.

## 2. Begrenzing

In de Nota Ruimte is een globale begrenzing van de nationale landschappen opgenomen. De provincies is gevraagd deze begrenzing nader uit te werken.

De globale begrenzing in de Nota Ruimte omvat nagenoeg de gehele gemeente Buren met daarnaast belangrijke delen van Nederbetuwe en delen van Culemborg en Overbetuwe. De begrenzing blijft geheel ten noorden van de A15/betuwelijn.

Deze begrenzing is gebaseerd op de, in de Nota Ruimte genoemde, volgende kernkwaliteiten:

- schaalcontrast van zeer open naar besloten
- samenhangend stelsel van rivier-uiteerwaard-oeverwal-kom
- samenhangend stelsel van hoge stuwwal-flank-kwelzone-oeverwal-rivier.

Voor de nadere uitwerking van de begrenzing zijn de volgende uitgangspunten gehanteerd:

- De globale begrenzing uit de Nota Ruimte
- De waardevolle landschappen uit het Streekplan
- Kwaliteit
- Samenhang
- Aansluiting bij de Nieuwe Hollandse Waterlinie
- Draagvlak
- Topografisch herkenbare grenzen

Het voorliggende begrenzingsvoorstel wijkt op een aantal punten sterk af van de begrenzing in de Nota Ruimte. Het meest opvallend is dat de smalle uitloper naar het oosten is beperkt tot de uiterwaardzone en het landgoederenlandschap bij Hemmen. Naar het westen toe is de Linge opgenomen.

De uitloper naar het oosten (voorbij Kesteren) is grotendeels afgefallen vanwege het ontbreken van een landschappelijke waardering in het streekplan. Het gemeentelijk draagvlak was hier ook zeer beperkt gezien de ambitie voor de ontwikkeling van grootschalige laanboomteelt. Een ontwikkeling die zich slecht verhoudt met landschappelijke ambities.

Om reden van landschappelijke waarde en groot draagvlak is besloten om de dijk en de uiterwaarden langs de Nederrijn en het landgoederengebied bij Hemmen wel in de begrenzing mee te nemen.

De toegevoegde smalle uitloper naar het westen betreft de Linge. In landschappelijk, cultuurhistorisch en recreatief opzicht een onmiskenbare "hot-spot" in het rivierengebied. In het Streekplan is de Linge opgenomen als waardevol landschap. Binnen de begrenzing van de Nieuwe Hollandse Waterlinie valt de Linge echter grotendeels tussen wal en schip. Mede gezien het grote draagvlak voldoende reden om de Linge toe te voegen aan het Nationale landschap.

Op het eerste gezicht lijkt deze toevoeging de samenhang en compactheid van de begrenzing niet ten goede te komen. In combinatie met de begrenzing van de Nieuwe Hollandse Waterlinie ontstaat echter een grote logische eenheid met een eenduidig beleid.

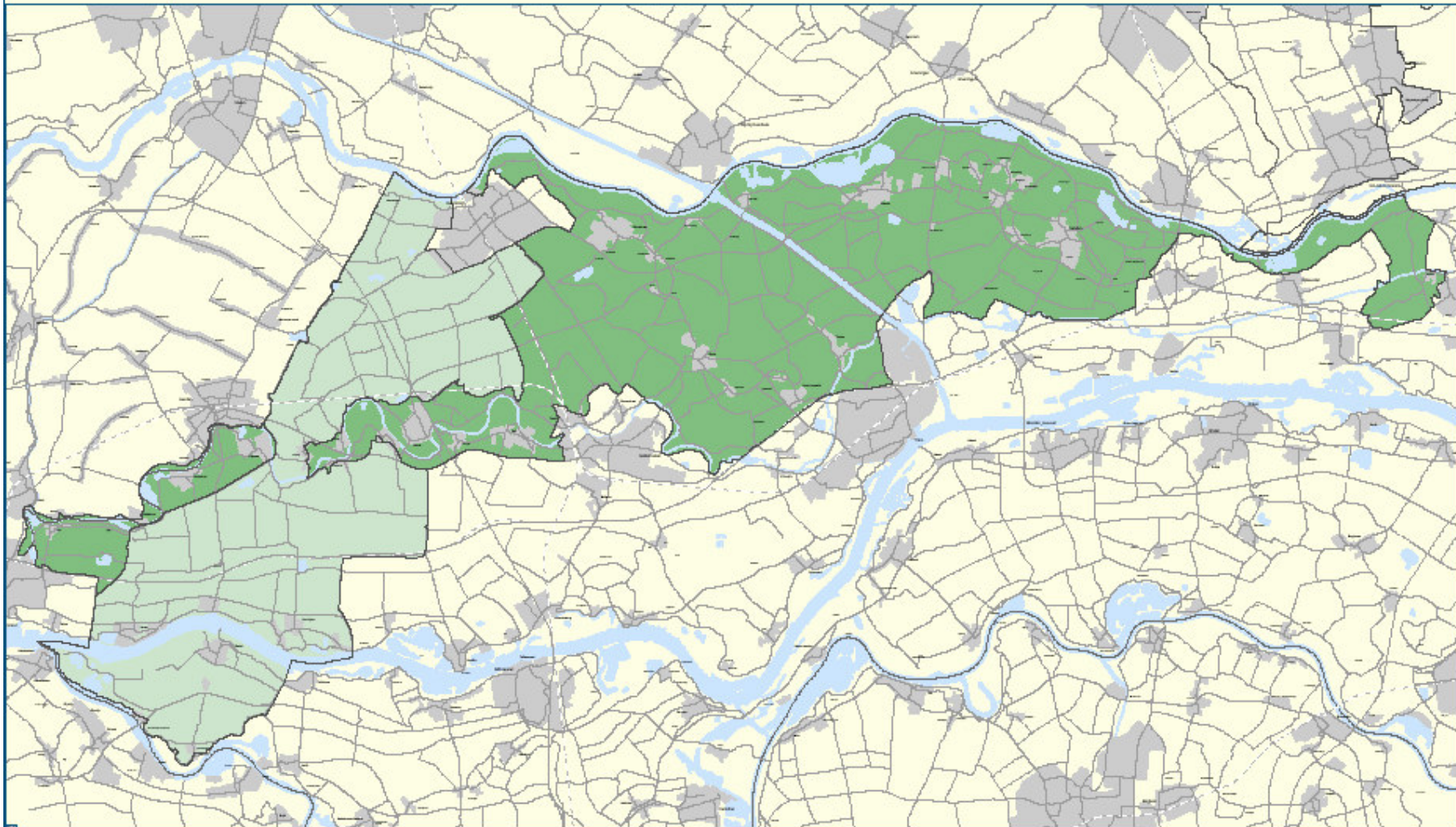
Deze laatste overweging heeft tevens tot de keuze geleid om de westelijke begrenzing naadloos aan te sluiten op die van de Nieuwe Hollandse Waterlinie. Hiermee is met name het gebied ten westen van Buren gemoeid (Asch, Beusichem, Maurik). Dit gebied ligt binnen de globale begrenzing van de Nota Ruimte maar heeft in het Streekplan niet de aanduiding waardevol landschap meegekregen. De kwaliteit van dit gebied kan desondanks nog als zeer passend worden beschouwd binnen het Nationale Landschap. Het is bovendien een onmisbare schakel naar het gebied van de NHWL enerzijds en het Kromme Rijngebied anderzijds.

Ook het kleinschalige oeverwallen en kommengebied ten zuiden van Lienden is niet aangewezen als waardevol landschap maar in dit voorstel wel als Nationaal Landschap. De overweging hierbij is dat

juist de combinatie van dit gebied met het aangrenzende komgebied Ommerensche veld zeer karakteristiek is voor het Betuwse landschap.

De grote kernen van Geldermalsen en Culemborg zijn buiten de begrenzing gehouden. Zij zijn geen onderdeel van het waardevol landschap en er zijn geen andere redenen om ze toe te voegen. De gemeenten wordt wel gevraagd de overgangen naar het aangrenzende landschap met zorg in te richten.

# Nationaal Landschap Rivierenland



- Nationaal Landschap Rivierenland
- Nationaal Landschap Nieuwe Hollandse Waterlinie
- Contour Nationaal Landschap



provincie  
**Gelderland**



1:125.000

DWG	REV	AJG	MJM
AMG	LMB	WJG	SDPC
BN	Provincie Gelderland	Carte	20-09-2007

### 3. Kernkwaliteiten Betuwe

De Nota Ruimte geeft voor elk Nationaal Landschap een aantal kernkwaliteiten aan. Voor het rivierengebied zijn dat de reeds eerder genoemde:

- schaalcontrast van zeer open naar besloten
- samenhangend stelsel van rivier-uiteerwaard-oeverwal-kom
- samenhangend stelsel van hoge stuwwal-flank-kwelzone-oeverwal-rivier.

De provincies wordt gevraagd dit nader uit te werken.

De uitgewerkte kernkwaliteiten vormen het toetsingskader voor het “ja-mits”-beleid. De navolgende beschrijvingen leveren doorgaans geen éénduidige criteria op. Vrijwel altijd is maatwerk noodzakelijk op bestemmingsplanniveau of op het niveau van een landschapsontwikkelingsplan.

Bedacht moet worden dat de landschappelijke kwaliteit vaak zit in de herkenbaarheid en samenhang van veel, op zich, kleine onderdelen: een onopvallend dijke, een wiel, een apart hoog bruggetje, een kromme akker, een karakteristieke boerderij of het zicht op een kerktoren.

De Provincie Gelderland heeft in de vorm van een eerder vastgestelde streekplanuitwerking de kernkwaliteiten van de waardevolle landschappen beschreven. In dit hoofdstuk worden de relevante passages uit deze streekplanuitwerking aangehaald.

#### Algemeen

Het rivierenlandschap kent vanouds een oost-west gerichte structuur met rivieren, uiterwaarden, dijken, oeverwallen en kommen.

Er is nog steeds een logische overgang van de kleinschalige oeverwallen naar de grootschalige kommen. Hierdoor is het open gebied nog goed herkenbaar. Het bouwen gebeurde oorspronkelijk op de oeverwallen en was gericht op de rivieren. De dijk- en kerkdorpen liggen nog steeds in slingerende linten door het landschap, op regelmatige afstand van elkaar. Een typisch kenmerk voor een dijkdorp is het bouwen in achter elkaar gelegen stroken. Straatnamen als Voor- en Achterstraat geven dit weer.

De oeverwallen bestaan uit een kleinschalig patroon van bebouwing, fruitteelt, boomteelt en andere landbouw. In tegenstelling tot de oeverwallen vond in de kommen oorspronkelijk geen bebouwing plaats. De kommen bestaan nog steeds overwegend uit grasland en worden gebruikt voor weidebouw. Ze worden van oudsher dan ook gekarakteriseerd door openheid met lange zichtlijnen en een brede ongestoorde horizon en een gevoel van rust. In de jaren '50 en '60 van de vorige eeuw is er door de ruilverkavelingen in de kommen een ander landschap ontstaan. Zo zijn er bijvoorbeeld linten van boerderijen gebouwd en soms ook populierbossen geplant. Een aantal kommen heeft hierdoor een deel van zijn open karakter verloren. In sommige kommen, zoals het Ommerense en Rijswijkse Veld, is nog de typische blokverkaveling herkenbaar.

Bij het komgebied tussen Culemborg en Geldermalsen (grotendeels buiten Nationaal Landschap Rivierengebied) wordt eveneens gesproken van openheid. Door verspreid gelegen bossen en grienden ontbreken hier de lange zichtlijnen en de brede horizon. Met openheid wordt hier het ontbreken van bebouwing bedoeld.

De bewoning van het Rivierengebied heeft allerlei sporen achtergelaten. Dat zijn bijvoorbeeld overblijfselen van de Romeinse bewoning, zoals de Limes (de oude noordgrens van het Romeinse rijk). Ook zijn dat kastelen, forten, eendenkooien, de Hollandse Waterlinie en historische stadjes als Culemborg en Zaltbommel. De recreatieve aantrekkelijkheid bevordert instandhouding van het landschap. Verder zijn er oude verkavelingspatronen.

Elke rivier met uiterwaarden heeft zijn eigen karakter: De Waal is dynamisch en veranderlijk, de Rijn is vanaf de stuw van Driel meer verstild en wordt gedomineerd door het zicht op de stuwwal, de Linge is vervolgens pittoresk met schitterende dorpjes, landgoederen en rietvelden.

## **Inhoudelijke uitwerking kernkwaliteiten landschap en cultuurhistorie**

Binnen het begrenzingsvoorstel (met uitbreidingen) liggen zes afzonderlijk beschreven waardevolle landschappen. De kernkwaliteiten worden per gebied beschreven.

### ***Uiterwaarden Nederrijn***

Smal en verstild, laagdynamisch karakter

Weidse vergezichten over de rivier en vaak fraai zicht op de stuwwallen (Veluwezoom, Utrechtse Heuvelrug)

Grote openheid van de uiterwaarden met nauwelijks bebouwing en grotendeels grasland.

- De openheid is een belangrijke kwaliteit die wordt bevorderd door gebruik als het grasland (weiden en hooilanden in gewoon agrarisch gebruik maar ook ruig grasland met belangrijke natuurfunctie).
- Tot de schaarse bebouwing behoren enkele steenfabrieken en voormalige steenfabrieksterreinen, sommige met ruïnes.
- Plaatselijk komen rabatten voor als herinnering aan de griendcultuur.

### ***Lienden***

Ligt geheel binnen globale begrenzing Nationaal landschap Rivierenland (Nota Ruimte).

Fraai zicht op de Utrechtse Heuvelrug

Karakteristieke kleinschalige oeverwal met rijke afwisseling van boomgaarden, grasland, buurtschappen, dorpen, verspreide bebouwing, beeldbepalende boerderijen en kleigaten; in contrast met het naastliggende open komgebied

- Het gehele gebied bestaat overwegend uit oeverwalgronden, en contrasteert als geheel met de grootschalige open kommen zuidelijk. Binnen het gebied komen tal van kleinere lage gebiedjes langs weteringen voor die een kleinschaliger contrast opleveren met de iets hoger gelegen echte oeverwalgronden.
- Het gebied watert af via weteringen die uitmonden in de Maurikse wetering, die zijn water weer (buiten het gebied) in het Amsterdam-Rijnkanaal loost.
- De meeste gronden, zowel op oeverwallen als in de kleine lage gebieden, hebben een richting die haaks op de hoogtelijnen staat. Perceelsranden hebben veelal een hoge ouderdom.
- De nederzettingen hebben veelal hun open karakter behouden, in die zin dat ze visueel niet afgesloten zijn van het omringende landschap; voor de dorpen geldt dit, maar sterker nog voor de vele kleine nederzettingen. Deze zijn veelal lintvormig langs een verbindingsweg, zoals langs de Wielse Weg (noord van Eck en Wiel), Ganzert (noordwest van Ingen), Klinkenberg en Zevenmorgen (noord van Ingen).
- Door het gehele gebied komen karakteristieke groote T-boerderijen voor.

Aanwezigheid van de oude loop van de Rijn langs ingepolderde uiterwaard De Mars en waardevol meandersysteem met groot aantal geulen

- Door inpoldering van De Mars is de oude Rijnbanddijk geen banddijk meer maar een slaperdijk. Op en langs de Rijnbanddijk ligt een dijkenlandschap met alles wat dit zo kenmerkend maakt: dijk, wielen, bebouwing aan de dijk.
- Aan de rivier komen steenfabrieksterreinen voor.
- In en aan de oude rivierarmen liggen open wateren ontstaan door kleinschalige ontgroning, bosjes en rabatten.
- De Marspolder heeft een eigen uitwatering op de Nederrijn; de weteringen gaan deels terug op oude rivierarmen.

Vrij uitzicht vanaf de dijk over het binnendijkse landschap

### ***Ommerense Veld en Rijswijkse Veld***

Ligt geheel binnen globale begrenzing Nationaal landschap Rivierenland (Nota Ruimte).

Fraaie karakteristieke grootschalige openheid in contrast met de omgeving

- Het Ommerense Veld, het Broek en het Rijswijkse Veld zijn grote open kommen die laag liggen ten opzichte van de omringende meer kleinschalige oeverwallen.

Opvallende afwezigheid van bebouwing en opgaand groen

- Kernen ontbreken volledig doordat de gebieden altijd te nat zijn geweest voor vestiging.
- Losstaande hoeven komen voor aan de randen (oeverwalranden), op de lage oeverwal van het Hornixveld, en in het Rijswijkse Veld spaarzaam ook in het hart van de kom als teken van de ruilverkaveling van de jaren vijftig.
- Opgaand groen ontbreekt, als perceelsgrens fungeren als vanouds de sloten.

Onregelmatige blok- en strokenverkaveling met slootpatronen en oude weteringen

- De ruilverkaveling van een halve eeuw geleden heeft het patroon van verkaveling en ontwatering weliswaar vergrofd maar overigens in tact gelaten als getuige van een moeizame ontginning: regelmatige strookvormige kavels die regelmatig van richting verspringen.
- Strokenverkaveling komt voor in de laagste delen naast blokverkaveling (samengevoegde stroken); blokverkaveling komt van oudsher op de iets hoger gelegen delen voor waar hoeven stonden, met name op de lage oeverwal van het Hornixveld.
- De hoofdontwatering via 'graven' en 'tochtsloten' naar de Maurikse Wetering en (buiten Waardevol landschap) aansluitend op de riviertjes Korne en Linge is, op de onderbreking van het Amsterdam-Rijnkanaal na, oorspronkelijk en karakteristiek. De Maurikse wetering valt hier deels samen met een oude stroomgeul met bijbehorend microreliëf.

Weidebouw

- Door de lage en natte ligging is het gebied in gebruik als grasland, hetgeen bijdraagt aan de kwaliteiten van open komgebied.

Rust, ruimte, donkerte

### ***Buren – Kerk-Avezaath***

Ligt vrijwel geheel binnen globale begrenzing Nationaal landschap Rivierenland (Nota Ruimte).

Karakteristieke, kleinschalige oeverwal met rijke afwisseling van boomgaarden, gras- en bouwlanden, buurtschappen, dorpen, verspreide bebouwing, buitenplaatsen, kasteelterreinen en beeldbepalende boerderijen

- Hogere oeverwalgronden worden afgewisseld met lagere gronden langs weteringen. Het natuurlijk reliëf is bepalend geweest voor de nederzettingen op de hoogste delen van de oeverwallen.
- De hoofdstructuur van ontsluiting en ontwatering met bochtige wegen op de oeverwallen en rechte wegen in de lagere gebieden, en met weteringen is zeldzaam gaaf.
- Buren is een oud stadje en heeft daarvan ook de karakteristiek met een vroeger bevaarbare waterweg, wallen, tal van gebouwde monumenten en een kasteelterrein. Andere nederzettingen zijn overwegend agrarisch van oorsprong met in de directe nabijheid oude bouwlanden (nu voor belangrijk deel met boomgaarden bezet).
- Kasteel Soelen, Buren, Aldenhaag bij Zoelen, Djoerang.
- Veel boerderijen zijn karakteristieke grote T-boerderijen.

Sterk meanderende Linge met smalle uiterwaarden

- De Linge met Doede Linge en het bij Buren beginnende zijriviertje Korne zijn natuurlijke wateren met voor laagland typerende meanders. De er op aangesloten weteringen zijn gegraven, zoals de Mauriksche Wetering. Groot contrast tussen de meanderende Linge ca en de rechte overige ontwateringsleidingen.

- De meandering van de Linge wordt tegenwoordig beperkt doordat benedenstrooms van Tiel de rivier grotendeels is bekaad en bedijkt. Plaatselijk vormen (steilranden aan) oeverwallen de begrenzing van het rivierbed. De smalle uiterwaarden bestaan voornamelijk uit grasland.
- Aan de Linge komen werken van de Nieuwe Hollandse Waterlinie voor, zoals het inundatiekanaal dat aan de zuidkant van Tiel naar de Linge loopt.

Leesbare ontstaansgeschiedenis, zoals plaatselijk zeer onregelmatige blokverkaveling, bijzondere gebogen percelen (kromakkers bij Zoelen en Erichem), karakteristieke oude bouwlanden en oude bewoningsplaatsen (Erichem, Buren, Zoelen)

- Oeverwallen waarop en waaromheen typerende onregelmatige en bochtige patronen zijn ontstaan, zoals bij Erichem, Kapel-Avezaath en Zoelen. Oude bouwlanden, nu deels met boomgaarden.
- Lager gelegen gronden hebben een regelmatigere percelering met langgerekte percelen, die veelal zijn samengevoegd tot (lange) blokken. In de lagere delen zijn sloten perceelsgrenzen.

Het Nieuwland is een kleine markante open kom.

### ***De Regulieren en de Linge***

Dit gebied ligt grotendeels binnen het Nationaal Landschap Nieuwe Hollandse Waterlinie. De Linge ligt echter nagenoeg geheel binnen het begrenzingsvoorstel voor het Nationaal Landschap Rivierenland.

Fraai kleinschalig oeverwallandschap langs sterk meanderende Linge met karakteristieke dorpen en fruitteelt, gaaf oud bouwland bij landgoed Mariënwaerd

- De meanderende Linge met smalle uiterwaarden is opgesloten door steile dijken met wielen.
- Alle dorpen liggen op de oeverwallen, met hun oude kernen dicht aan de Linge.
- Op de oeverwallen domineren als grondgebruik de fruitteelt (boomgaarden oa met hoogstambomen) en akkerbouw in onregelmatige en/of blokvormige percelen waarvan de grenzen in veel gevallen van hoge ouderdom zijn.
- Op het historische landgoed Mariënwaerd oud bouwland, bosjes en sierbos ontsloten door lanen.

Gave open kommen ten noorden van de Linge met weidebouw, grienden, populierenbosjes en eendekooien, patronen van sloten en weteringen en wegbeplanting langs rechte wegen, in contrast met kleinschaligheid van Lingelandschap

- Eeuwenoud patroon van ontwatering via sloten en weteringen. De weteringstructuur is gaaf, het slotenpatroon is vergrofd. Veel restanten van kades van de middeleeuwse dorpsolders.
- Karakteristiek voor deze kommen is het grondgebruik van grasland en bosjes (populieren, grienden) met op de laagste plaatsen enkele eendekooien.
- Van oorsprong zijn de percelen langgerekt, vele percelen zijn samengevoegd tot min of meer blokvormige percelen. Groepen van percelen kennen dezelfde richting, die over de weteringen heen verspringt.
- Veel van de rechte wegen zijn populierenlanen.

Het cultuurhistorisch landschap van de Hollandse Waterlinie is afleesbaar door forten en inundatievelden

- De Diefdijk moest Holland beschermen; oost van de dijk, op Gelders grondgebied konden uitgestrekte 'inundatievelden' onder water gezet worden om het oprukken van vijandige troepen te voorkomen. Het systeem van de waterlinie is nog tamelijk weinig geschonden afleesbaar in het land, met de relatieve leegte en openheid van de inundatievelden, de Diefdijk en andere dijken zoals de Nieuwe Zuider Lingedijk en kaden, forten en andere bouwwerken, inlaatkanalen en inlaatsluizen.

Rust, ruimte, donkerte

## **Niet beschreven gebieden binnen het begrenzingsvoorstel.**

De hierboven niet beschreven gebieden die wel binnen het begrenzingsvoorstel liggen zijn de volgende.

- a) Oeverwal/kommen gebied ten zuiden van Lienden
- b) Het gebied Asch, Beusichem, Maurik

### ***Oeverwal/kommen gebied ten zuiden van Lienden***

Een typisch Betuws “rommel”-gebiedje. Kleinschalig, veel afwisseling, onduidelijke structuur en verspreide bebouwing.

- Kleinschalige afwisseling van stroomrug en kommen.
- Kleinschalige afwisseling in grondgebruik; fruitteelt, laanboomteelt, tuinbouw, weide
- Karakteristieke, wat rommelige buurtschappen, relatief veel verspreide bebouwing met incidenteel beeldbepalende boerderijen.

### ***Het gebied Asch, Beusichem, Maurik en uiterwaarden van de Lek***

Wat opbouw betreft redelijk vergelijkbaar met a. echter veel minder “rommelig” door veel minder verspreide bebouwing.

- Relatief kleinschalige afwisseling van stroomrug en kommen.
- Relatief kleinschalige afwisseling in grondgebruik; fruitteelt, weidebouw.
- Karakteristieke buurtschappen en dorpen (Zoelmond e.a.) met verspreid beeldbepalende boerderijen.
- Diverse oude dijken en dijkjes.
- Brede uiterwaarden

## 4. Uitvoeringsprogramma

De betekenis van het Nationale Landschap moet zich enerzijds vertalen in een ruimtelijke ordening met een sterk ontwikkeld "landschapsbewustzijn". Anderzijds moeten er ook activiteiten worden ontwikkeld die het Nationale Landschap beter herkenbaar maken en het in zijn kwaliteiten versterken.

In de afgelopen jaren 2005 en 2006 had het Ministerie van LNV geld beschikbaar voor projecten in de Nationale Landschappen. Ook in het Nationale landschap Rivierengebied is hier gebruik van gemaakt. Hierbij was geen sprake van een echt programma. Het waren individuele projecten. Voor het vervolg, vanaf 2007 tot 2014, stelt het Rijk als voorwaarde voor financiële ondersteuning dat er een uitvoeringsprogramma beschikbaar is. Ook voor overige cofinanciers als Provincie en EG is een programmatische aanpak een belangrijke pré.

Er zijn reeds vele activiteiten die de huidige landschapskwaliteit instand houden en versterken. Het onderhoud van historische gebouwen, landgoederen, waterlopen, dijken en het agrarische cultuurlandschap zijn bepalend geweest voor de huidige kwaliteit. Ook de ontwikkeling van nieuwe natuur (uiterwaarden), nieuwe landgoederen en dorpsuitbreidingen zullen meestal een belangrijk effect op het landschap hebben. Met een goed landschappelijk ontwerp kunnen deze ontwikkelingen een kwaliteitsimpuls voor het landschap betekenen.

Het is niet de bedoeling om al deze activiteiten in dit programma op te nemen. Veel van dit soort activiteiten hebben een eigen programmering en een eigen geldstroom zoals bijvoorbeeld het Programma Beheer voor landschapsonderhoud.

In het vorige hoofdstuk is al beschreven dat gemeenten, waterschap en particulieren de daadwerkelijke trekkers zullen zijn in het Nationale landschap. Evenals bij de visie op het gebied zijn de bestaande programma's van deze partijen dan ook uitgangspunt voor het navolgende uitvoeringsprogramma.

Bij uitvoering van het Nationale landschap moet worden gedacht aan **investeringen** die zijn gericht op:

- Verbetering van de belevingsmogelijkheden in het Nationale Landschap
- Behoud en versterking van de landschappelijke (kern)kwaliteiten
- Behoud en beleefbaar maken van de cultuurhistorie, archeologie en monumenten.

Bij dit alles is promotie en communicatie een belangrijke voorwaarde om het Nationale Landschap werkelijk aan de basis tot leven te wekken.

### **Promotie en communicatie**

Het Nationale Landschap Rivierengebied dient als herkenbare eenheid naar buiten te worden gebracht. Hierbij moet worden gedacht aan een aansprekend logo, een actief onderhouden website een nieuwsbrief etc.

Voor communicatie en promotie is ook een gezicht nodig, een projectleider. Eventueel kan worden gedacht aan twee verschillende (nauw samenwerkende) mensen voor Gelderland en Utrecht. Er zijn ook plekken nodig waar informatie is te halen en waar het een en ander fysiek kan worden gepresenteerd. Hierbij wordt gedacht aan bestaande informatiepunten. Een echt bezoekerscentrum is overigens niet in beeld.

De relatie tussen stad en land verdient speciale aandacht. Het is belangrijk dat ook de stedeling wordt uitgenodigd de bijzondere kwaliteiten van het Nationale Landschap te komen ervaren en leert waarderen. Actieve participatie aan festiviteiten als de dag van het platteland en de week van het landschap kunnen hier aan bijdragen.

## ***Verbetering belevingsmogelijkheden***

De verbetering van de belevingsmogelijkheden van het landschap vormt één van de hoofddoelen van het Nationale Landschap. Dit doel heeft diverse facetten:

### *Recreatieve ontsluiting*

Met name de recreatieve ontsluiting is in het rivierengebied beperkt.

De recreatieve ontsluiting verloopt in het rivierengebied hoofdzakelijk over de dijken. De combinatie van langzaam verkeer en gemotoriseerd recreatieverkeer én de combinatie van recreatief verkeer en woon-werkverkeer levert hier echter vaak problemen op. Ook kan het recreatieverkeer plaatselijk overlast veroorzaken (motoren). Dit vraagt op diverse plaatsen om oplossingen.

Binnendijks is de ontsluiting doorgaans exclusief gericht op utiliteitsverkeer. Functioneel maar saai. Vrijliggende fiets-, wandel-, ruiters- en kanoroutes, opgehangen aan natuur- en cultuurelementen, kan de bezoeker een wereld binnen loodsen die hij nog niet kent.

Het binnendijkse waterlopenstelsel met weteringen, trekvaarten en oude rivierlopen, heeft vaak een zeer lange historie. Ontsluiting voor kanovaart is doorgaans eenvoudig en biedt gelegenheid het landschap te ervaren vanuit een historisch perspectief in de tijd dat er in de kommen buiten de waterwegen nog nauwelijks ontsluiting was.

De uiterwaarden buitendijks veranderen. Boeren schakelen over op beheersovereenkomsten of maken plaats voor nieuwe natuur. Daarnaast is grote vraag naar wat avontuurlijkere wandelroutes om de riviernatuur te kunnen beleven. Eén en ander is goed te combineren en vergt een beperkte investering. Het biedt gelegenheid om de meest essentiële onderdeel van het rivierengebied van dichtbij te beleven.

De rivieren hebben recreatief een enorme aantrekkingskracht. Anderzijds vormen zij ook een belangrijke barriere. Door een pont, en zeker een voet/fietsveer, wordt de barriere onderdeel van de beleving. Zeker omdat we hier te maken hebben met een rivieroverschrijdend Nationaal Landschap zijn pontveren in het recreatieve netwerk bijzonder belangrijk.

### *Informatievoorziening*

Door kennis krijgt de beleving meer diepgang. Om dit te bereiken moet de wordingsgeschiedenis van het landschap in het veld zichtbaar worden gemaakt. Dit kan op vele manieren. Soms kan het toevoegen of weghalen van beplanting al heel veel doen. Soms is een toelichting op een bord noodzakelijk of kan worden volstaan met een uitnodigend bankje om ergens de aandacht op te vestigen. Maar ook kan worden gedacht aan te downloaden excursiegidsen voor de MP3-speler. Ook het onderwijs kan worden betrokken met behulp van lespakketten, veldonderwijs etc.

### *Verblijf en horeca*

“Het landschap is prachtig, maar je moet er wel wat te drinken bij hebben” is een bekende uitspraak waar het rivierengebied nog lering uit kan trekken. Er is betrekkelijk weinig aanbod en het beschikbare aanbod is vaak onvoldoende toegesneden op de bezoeker van buiten.

Er is behoefte aan uitbreiding, verbreding en professionalisering en er is behoefte aan meer samenwerking in de vorm van bijvoorbeeld arrangementen. Bestaande bedrijven die nu bijvoorbeeld exclusief op watersport zijn gericht of op “bruiloften en partijen” kunnen door samenwerking, onder de vlag van het Nationale Landschap, hun basis verbreden. Daar zijn inmiddels in den lande goede voorbeelden van.

Samenwerking met de lokale producenten door inzet van meer kwaliteits- streekproducten bijvoorbeeld onder het Nationale Landschaplogo, biedt mogelijkheden voor imagoverbetering en daarmee omzetvergroting.

Voor agrarische bedrijven die zoeken naar verbreding van hun economische basis liggen er goede mogelijkheden in de sfeer van bed&breakfast, theetuinen, kleinschalig kamperen etc.

## **Landschap**

### *Behoud door ontwikkeling*

Het Nationaal Landschap moet een levend landschap blijven. Om het idee "behoud door ontwikkeling" werkelijk inhoud te geven is kennis nodig en de bereidheid om er werkelijk wat van te maken. Dit speelt op bestuurlijk, ambtelijk en particulier niveau. Met de kennis komt het inzicht dat veel projecten aanzienlijk mooier en beter passend kunnen worden uitgevoerd zonder dat het direct tot hogere kosten hoeft te leiden. Het is meestal een kwestie van de juiste opdracht en de juiste architect. Om dit inzicht breed gedeeld te krijgen zijn goede voorbeelden nodig. Dit kunnen nieuwe bouwprojecten zijn maar ook moet worden gedacht aan beplantingsplannen om oude projecten beter in te passen.

### *Grondgebonden landbouw*

De grondgebonden landbouw met name de melkveehouderij (kommen) en de fruitteelt (oeverwallen) zijn zeer bepalend voor het landschap. Voor het open houden van de kommen is het bijvoorbeeld van groot belang dat er een vitale, economisch sterke melkveehouderij aanwezig blijft. Op diverse plaatsen is de verkavelingssituatie ongunstig voor melkveebedrijven. Verbetering hiervan komt uiteindelijk ten goede aan het landschap en kan uit dien hoofde op steun rekenen. Voor investeringen in de land- en tuinbouw is ruimtelijke duidelijkheid een belangrijke voorwaarde. Een Nationaal Landschap biedt, voor wat betreft verstedelijking, reeds de nodige duidelijkheid. Anderzijds is het voor de land- en tuinbouw van belang waar de mogelijkheden en beperkingen liggen in een Nationaal Landschap. Het in beeld brengen hiervan en het realiseren van voorbeeldprojecten kan een goede bijdrage leveren aan het draagvlak en realisatie van het Nationale Landschap.

### *Versterking*

Veel landschapselementen zoals waterlopen of een oud dijkje, kunnen met beplanting eenvoudig heel effectief worden geaccentueerd. Een met de groene omgeving contrasterende bloemrijke dijk spreekt aanzienlijk meer dan een grasdijk.

In het geval van waterlopen in open gebied kan ook met een rietkraag of een bloemrijke oever het gewenste effect worden bereikt.

Soms kan met het verwijderen van beplanting een mooi uitzicht worden hersteld.

Op deze manier kan het landschap en de geschiedenis hiervan veel meer uit zich zelf gaan spreken.

In grote delen van het rivierengebied is hier nog veel winst mee te boeken..

Er is behoefte aan het opstellen en uitvoeren van beplantings- en landschapsversterkingsplannen op landschapsschaal.

### *Kleine elementen*

Het rivierengebied kent relatief veel kleine landschapsbepalende elementen. Hierbij valt te denken aan eendenkooien, wielen, hoogstamboomgaarden etc.

Het beheer van dergelijke elementen is in veel gevallen reeds ondergebracht bij andere programma's (bijv. Programma Beheer). In het kader van het Nationale landschap moet worden gedacht aan versterking van onderlinge samenhang, herstel, achterstallig onderhoud etc.

### *landgoederen*

Bestaande landgoederen zijn zeer landschapsbepalende en zeer gewaardeerde elementen in het rivierengebied. Het Utrechtse deel van het Nationale Landschap is zeer rijk bedeed met landgoederen maar ook het Gelderse deel mag trots zijn op landgoederen als Marienwaardt.

Ook hier is het beheer doorgaans ondergebracht bij het Programma Beheer. In bijzondere zaken zoals het herstel of uitbreiding van lanen of het baggeren van waterpartijen is hierbij vaak niet voorzien. Het Nationale Landschap zou hierbij een rol kunnen spelen evenzo bij bijvoorbeeld samenwerking of het opstellen en de uitvoering van landgoedplannen.

Nieuwe landgoederen zijn ook binnen het rivierengebied in opmars. In de huidige situatie is gelegenheid of eigendom vaak een dominante afwegingsfactor. Nieuwe landgoederen kunnen een belangrijke versterking betekenen voor het landschap echter niet overal. Voor het Nationale Landschap is een degelijke visie op nieuwe landgoederen op landschapsschaal gewenst.

## **Cultuurhistorie**

Het landschap in het rivierengebied is in feite één brok cultuurhistorie. Bij het begrip cultuurhistorie wordt doorgaans in eerste plaats gedacht aan architectuur en kunst. Ook het groene landschap is een weerslag van historie van de Nederlandse cultuur. De ontginningspatronen, de eeuwenoude afwateringsstelsels, de dijken die soms terug gaan tot de vroege middeleeuwen. Dit alles is historie van ons cultuuroed. Historie die vooral door onwetendheid maar al te eenvoudig kan verdwijnen.

Dit Nationale landschap is rijk aan monumenten en fraaie stads- en dorpsgezichten. Van dichtbij maar ook op grotere afstand bepalen monumenten het landschap (de bekende kerktoren aan de horizon). De stadsmuur van Buren is mede met Nationaal Landschapsgeld opgeknapt. Het is bekend dat de wensen op het gebied van (achterstallig) onderhoud en restauratie veelal de hiervoor beschikbare budgetten ver overtreffen. Het budget voor het Nationale Landschap zal deze nood niet kunnen opheffen. Wellicht kan in dit programma prioriteit worden gegeven aan de karakteristieke plattelandsmonumenten als boerderijen, hooibergen, vloedschuren, molens, dorpsgezichten etc. Ook kan in het kader van Nationaal Landschap worden gedacht aan voorzieningen voor ontsluiting en beleving van de "rode" cultuurhistorie.

Afwateringsstelsels en verkavelingspatronen hebben doorgaans minder te lijden van achterstallig onderhoud. De belangrijkste bedreiging is hier de onachtzaamheid. Het eenvoudig ontbreken van het besef dat het kleine dijkje er al 700 jaar nagenoeg onaangeroerd kan liggen.

In het kader van het Nationale Landschap kan met name aan dat besef hard worden gewerkt. Om te beginnen zijn hiervoor goede inventarisaties noodzakelijk.

Vervolgens kunnen op allerlei manieren de vaak onopvallende elementen beter voor het voetlicht worden gebracht.

Hierbij kan ook worden gedacht aan het op enigerlei wijze zichtbaar maken van archeologische vindplaatsen, oude bouwplaatsen of Romeinse fortificaties. Op die manier kan ook het niet zichtbare verhaal worden verteld.

## 5. Middelen en uitvoerbaarheid

De Nationale Landschappen behoren met de Ecologische Hoofdstructuur en de reconstructiegebieden tot de zogenaamde Rijksprioritaire gebieden. De Rijksmiddelen worden in deze gebieden geconcentreerd ingezet. Met andere woorden. Binnen de begrenzing van deze gebieden kunnen projecten in aanmerking komen voor financiële ondersteuning van het Rijk. Daarbuiten niet.

Projecten die bijdragen aan de doelstellingen van het Nationale Landschap en voldoen aan de subsidievoorwaarden (provinciale verordening) komen in principe in aanmerking voor 50 % Rijkssubsidie, de Provincie voegt daar 25 % aan toe. De laatste 25 % kan met particulier geld of met subsidies van gemeente, waterschap of EG worden gedekt.

In het kader van dit Nationale Landschap is een inventarisatie uitgevoerd naar plannen en projecten die de komende zeven jaar voor ondersteuning vanuit het Nationale landschap in aanmerking zouden kunnen komen. Hierbij is met name gekeken naar de uitvoeringsplannen van de landschapsbeleids- en ontwikkelingsplannen, gemeenteprojecten en waterschapsprojecten.

Deze inventarisatie leverde een groslijst (bijlage 1) op met tientallen projecten met een totale investeringswaarde van ruim 25 miljoen. Het is duidelijk dat deze lijst zowel rijpe als groene projecten bevat. Ook de financiële onderbouwing laat te wensen over. Ook de haalbaarheid die doorgaans in hoge mate door de mogelijkheden voor cofinanciering uit de streek (25 %) wordt bepaald, is in de meeste gevallen nog ongewis. Anderzijds groeide met de inventarisatie het besef dat er feitelijk nog een veel hoger bedrag noodzakelijk is om het Nationale Landschap werkelijk goed vorm te geven.

In het Provinciale Meerjarenprogramma, opgesteld voor de komende 7 jaar, wordt uitgegaan van totaal € 2 miljoen Rijkssubsidie voor het Nationale Landschap Rivierengebied. Dit wordt aangevuld met € 1 miljoen Provinciale subsidie. Het programma gaat uit van minstens € 1 miljoen cofinanciering uit de streek. Dit levert een totaal investeringsbudget op van € 4 miljoen.

De Provincie hoopt dat er de komende jaren substantieel meer middelen beschikbaar zullen komen. Op dit moment wordt echter uitgegaan van de nu meest reële inschatting.

Het gat tussen wens en beschikbaarheid is groot. Dat noopt tot strenge keuzen en prioriteiten. Om zeker te kunnen stellen dat de inzet van het beperkte budget ook daadwerkelijk deze keuzen en prioriteiten volgt is gekozen voor een systematiek van jaarprogramma's. De betrokken partijen binnen het nationale landschap wordt gevraagd om jaarlijks, gezamenlijk een evenwichtig programma van projecten op te stellen. Plaatsing op dit programma is een eerste subsidievoorwaarde. Het jaarprogramma wordt vervolgens als geheel ingediend bij GS. Hiernaast zullen door de provincie jaarlijks subsidieplafonds worden ingesteld. De prioriteiten kunnen hierbij in de loop van de tijd verschuiven. In eerste instantie zal de prioriteit bij ontsluiting worden gelegd.

De programmering van middelen wordt globaal als volgt voorgesteld:

Doel	Aard van projecten	Rijk €x1000	provincie	derden	totaal
Promotie en communicatie	Nieuwsbrief interactieve Website 'het verhaal van het rivierengebied' IVN-achtige activiteiten om mensen bij landschap te betrekken,	50	25	25	100
Beleving	Oplossen knelpunten fiets, ruiter, kano en wandelroutes Themaroutes Knooppunten Ontwikkeling van aandachtspunten cultuurhistorie, landschapshistorie	1200	600	600	2400
Landschap	Voorbeeldproject dorpsrand Landschappelijke versterking waterlopen in de kommen. <i>(landschapsbeheer via subsidie programma beheer en GPL)</i>	250	125	125	500
Cultuurhistorie	Voorbeeldprojecten herstel en beleefbaar maken van cultuurhistorische landschapselementen	500	250	250	1000

Bijlage 1 Groslijst van projecten voor het Nationaal Landschap Rivierengebied, deelgebied Betuwe

Rivierengebied: <b>NL Rivierengebied</b>	Prestaties				2007-2013
	km	ha	st	uur	
<b>PROMOTIE EN COMMUNICATIE</b>					
projectleider				6000	€ 450.000
informatiepunt Nederrijn/Lek			1		
Website			1		€ 30.000
Nieuwsbrief			14		€ 140.000
versterking streekidentiteit (evenementen)					
Ri4daagse			1		€ 300.000
<b>BELEVING</b>					
Aanleg missing links fietspaden,	15				€ 3.000.000
fietsknooppuntsysteem rivierengebied					€ 400.000
ontwikkeling wandelpaden binnendijs, netwerken	100				€ 150.000
ontwikkeling van ruiterspaden, netwerken	50				€ 150.000
ontwikkeling van routes aangespannen paard			2		€ 50.000
ontwikkeling van streekpad					€ 80.000
ontwikkeling van kanoroutes met uitstapplaatsen	50				€ 150.000
scheiding van verkeer op de dijken	50				€ 150.000
Toeristische overstapplaatsen			4		€ 25.000
pontveren					
Fietsveer Lek			1		€ 300.000
vervanging veerboot Varik					€ 300.000
Ontwikkeling van themaroutes;			2		€ 50.000
historische route de Meer			1		€ 25.000
Stimuleringsprogramma R&T Rivierenland					€ 100.000
Trekkershutten op het water			20		€ 5.000.000
Erfgoedlogies					
stimuleren langer verblijf recreanten (bed and breakfast)					€ 100.000
Waterfront Heukelum					
<b>LANDSCHAP</b>					
Ondersteuning landschapsarchitect bij uitbreiding bebouwde omgeving					€ 250.000
landschappelijke inpassing dorps- en stadsranden		50			€ 250.000
landschappelijke inpassing bedrijfsterreinen en kassengebieden		50			€ 250.000
landschappelijke inpassing verblijfsrecreatie (vb Vergarde Erichem)		25			€ 125.000
sanering/inpassing recreatielandjes langs de Linge		200			€ 4.000.000
afstemming/opstelling beeldkwaliteitsplannen			1		€ 75.000
bepantingsplannen voor overwallen, accentuering overgang naar kommen			5		€ 75.000
landschappelijke versterking wegenstructuur (N320)	100				€ 2.500.000
ontwikkeling bloemrijke dijken	100				€ 50.000
landschappelijke versterking waterlopen					
Oude Rijnloop					€ 100.000

Linge, rietvelden, grienden				€ 100.000
Maurikse wetering				€ 100.000
bloemrijke oevervegetaties in de kommen.				€ 100.000
landschappelijke aanpak ecologische verbindingzones	15			€ 1.500.000
stimulering erfbeplantingen			50	€ 125.000
stimulering monumentale bomen in oeverwalzone				€ 25.000
Uitbreiding areaal hoogstamboomgaarden		25		€ 25.000
stimulering aanleg kleine landschapselementen				€ 50.000
Herstel/beleefbaar maken van kleine landschapselementen				€ 200.000
Wielen				
kleine bosjes				
grienden				
regionale zonering/afstemming nieuwe landgoederen				€ 50.000
stimulering beleefbaarheid bestaande landgoederen				€ 100.000
Versterking grondgebonden landbouw				
Vrijwillige kavelruil		400		€ 500.000
grondverwerving tbv kavelruil		25		€ 1.000.000
Stimulering verbreding (recreatie, horeca, streekproducten)				€ 50.000
herbestemming VAB's				€ 100.000
<b>CULTUURHISTORIE</b>				
Versterking van de beleefbaarheid van historische dorpsgezichten				€ 1.000.000
Versterking van de beleefbaarheid van gebouwde cultuurhistorie				€ 500.000
Stimulering behoud historische boerderijen, molens etc.				€ 1.000.000
Inventarisatie groene cultuurhistorie				€ 50.000
Toegankelijk maken van de kennis van de "groene" cultuurhistorie				€ 250.000
In het veld herkenbaar maken van cultuurhistorie				€ 250.000
Beleefbaar maken van historische waterlopen.				€ 250.000
Herstel kleine cultuurhistorische elementen				€ 250.000
Beleefbaar maken van eendekooien.				€ 100.000
Beleefbaar maken van griendcultuur				€ 50.000
<b>Totaal</b>				<b>€ 26.350.000</b>

## Bijlage 2 Indicatoren

In deze bijlage zijn de indicatoren beschreven waarmee wij over de prestaties in het Nationaal Landschap wordt gerapporteerd.

### Indicatoren

#### Thema Toegankelijkheid en communicatie

Aanleg of verbetering wandel/fiets/ruiter-paden	..km
Uitzetten beschrijven van routes (over bestaande paden)	aantal
Verbeterde bereikbaarheid van het Nationaal Landschap	aantal verbeteringen
Aantal bezoekersinformatiepunten en transferia	aantal
Aantal promotieactiviteiten voor nationale landschappen	aantal
Aantal activiteiten om burgers bij landschap te betrekken	aantal

#### Landschap

Aanleg/Inrichting landschapselementen (incl. water) via LOP	aantal
Aantal projecten donker en stil	aantal
Opgerichte initiatieven voor landschapsbeheer	aantal
Opgezette samenwerkingsactiviteiten van terreinbeheerders	aantal
Aantal inpassingsplannen voor rood (dorpen, gebouwen,wegen)	aantal

#### Landbouw

aantal kavelruilen met landschaps-component (via regeling Landbouw)	aantal
aantal nieuwe initiatieven voor verbreding landbouw (incl landgoederen)	aantal
aantal bedrijfsverplaatsingen om landschapsredenen (via regeling Landbouw)	aantal

#### Cultuurhistorie

Aantal herstelde cultuurhistorische, archeologische, aardkundige objecten (incl routes, landschaptypen)	aantal
--	--------